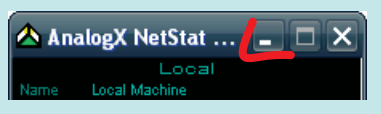


Jak spočítat objem přenesených dat

Nejedno připojení k internetu je omezeno množstvím dat, jež může uživatel během určitého období přenést. Pokud tento limit překročí, zaplatí více nebo mu bude připojení radikálně zpomaleno, eventuálně „odříznuto“ úplně. Udržet si přehled, kolik dat už „proteklo“, vám pomůže šikovný program AnalogX NetStat Live.

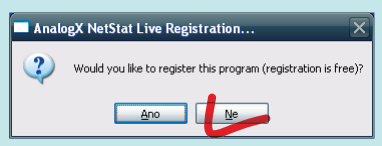
1 Program sice komunikuje anglicky, ale to ani pro člověka, který angličtinu vůbec nezná, není žádný větší problém. Jediné texty totiž vidí pouze při instalaci. Instalační balíček programu si buď můžete stáhnout z adresy uvedené v rámečku, nebo jej získáte na CD přiloženém k tomuto číslu PPK. Konkrétně hledejte v rubrice **Obsah CD / Servis**.

4 Nyní pomocí zástupce v nabídce **Start** program spusťte. Než si však řekneme něco o tom, kde máte hledat požadované údaje, musíme vás upozornit na jednu nešikovnou vlastnost programu. Křížkem v pravém horním rohu se program skutečně ukončuje, tedy vypíná se i počítání přenesených dat. Okno programu skryjte pomocí čtverečku pro minimalizaci (symbol podtržítka).



6 Okno programu je přehledné a nenabízí žádné další možnosti, což je v tomto případě spíše výhodou. Všechny důležité údaje se zobrazují v částech **Incoming Totals** (příchozí – stahovaná data) a **Outgoing Totals** (odchozí – nahrávaná data). Pod nadpisem **Last Reboot** vidíte objem dat stažených/odeslaných po posledním startu systému, pod nadpisem **This Month** součet za tento měsíc a pod nadpisem **Last Month** součet za minulý měsíc. Celkový objem dat přenesených za tento měsíc tedy získáte součtem čísel u obou nadpisů **This Month**.

2 Instalace obsahuje pouze obvyklé možnosti, postupujte tedy následovně: V prvním okně vyjádřete souhlas s licencí kliknutím na tlačítko **I Accept** a v druhém okně zahajte instalaci kliknutím na tlačítko **Continue** (dotaz na instalační adresář odsouhlasíte kliknutím na tlačítko **Ano**). Po dokončení instalace se program zeptá, zda jej chcete registrovat – klikněte na **Ne** (viz obrázek). Následně otevřené okno s (anglickou) nápovědou uzavřete a instalaci dokončete kliknutím na tlačítko **OK**.



5 Kdykoli budete chtít okno programu zobrazit, klikněte na jeho ikonu v oznamovací oblasti hlavního panelu (vpravo dole vedle hodin). Pokud tato ikona není vidět, klikněte nejprve na šipku v kolečku, čímž se zobrazí všechny dostupné ikony.



Licence: freeware.

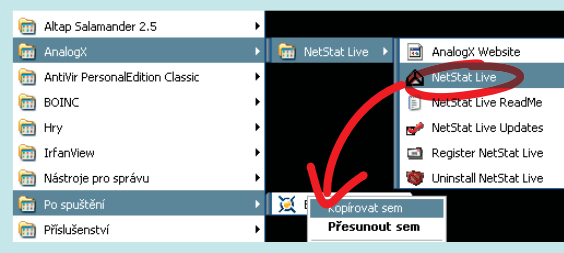
Jazyk: angličtina.

Rubrika na CD: Obsah CD / Servis.

www.analogx.com/contents/download/network/nsl.htm



3 Aby měl program vůbec nějaký smysl, je potřeba, aby byl spuštěn při každém startu operačního systému. Otevřete tedy menu **Start / Všechny programy**, kde nyní přibyla položka **AnalogX** – rozbalte ji, rozbalte vnořenou složku **NetStat Live** a uvnitř uvidíte zástupce programu (**NetStat Live**). Na něj klikněte pravým tlačítkem myši, podržte jej stisknuté a zástupce přetáhněte do složky **Start / Všechny programy / Po spuštění**. Posléze pravé tlačítko uvolněte a z nabídnutého menu vyberte kliknutím volbu **Kopírovat sem**. Například se program již bude spouštět automaticky.



7 Další zajímavé údaje získáte v části **Incoming**, resp. **Outgoing** – jedná se o rychlosti stahování, resp. odesílání dat. Pod nadpisem **Current** je uvedena rychlost aktuální, pod nadpisem **Average** rychlost průměrná a pod nadpisem **Max** rychlost maximální. Grafy znázorňují výkyvy rychlosti oproti průměru, a to za posledních několik minut. ■ aha

