

Jedno heslo stačí

Hesla, která slouží k přihlašování do různých systémů a služeb, byste měli volit rozdílná pro každý jednotlivý účet. Kdo si pak ale má takové množství hesel pamatovat? Můžete použít program KeePass, a pak vám stačí heslo jediné.

obtížnější



Jazyk: čeština.
Cena: zdarma.
Rubrika na CD: Obsah CD / Servis.
www.Keepass.info

V ČLÁNKU SE DOZVÍTE:

- Jak program nainstalovat a počestit.
- Jak vytvořit novou databázi hesel.
- Jak do databáze vkládat hesla.
- Jak program spouštět a jak odemknout/zamknout databázi hesel.
- Jak pracovat se skupinami.
- Jak upravovat hesla.
- Jak zadávat přihlašovací údaje.

INSTALACE A POČEŠTĚNÍ PROGRAMU

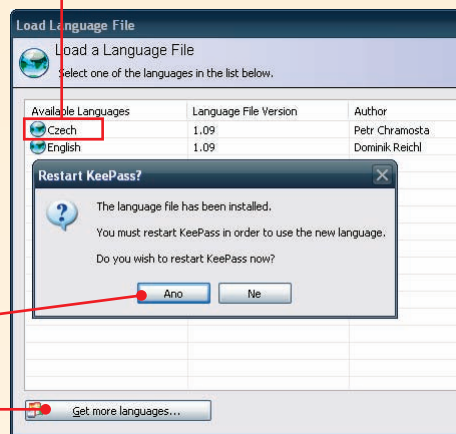
V prvním okně instalace vyberte z roletového menu položku **Čeština** a svoji volbu potvrďte kliknutím na tlačítko **OK**. Zbytek instalace pak projděte klikáním na tlačítko **Další**, přičemž pouze v druhém okně musíte vyjádřit **souhlas s licencí**. Ostatní volby měnit nemusíte, i když v pátém okně se hodí označit volbu **Vytvořit zástupce na ploše**.

Po spuštění programu budete asi nepříjemně překvapeni anglickým rozhraním. Česká lokalizace se totiž musí stáhnout zvlášť. Na příslušnou stránku se dostanete tak, že kliknete na tlačítko **Get more languages** v okně **View / Change Language**, ale tuto lokalizaci samozřejmě naleznete i na příloženém CD.

Získaný balíček s lokalizací dvojitým kliknutím rozbalte. (Platí pro Windows XP a Win-

dows Vista, ve starších operačních systémech je třeba použít specializovaný program.) Obsažený soubor **Czech.lng** zkopírujte do adresáře, v němž je program nainstalován (standardně **C:\Program Files\KeePass Password Safe**), a v programu otevřete okno **Change Language** (menu **View**). V tomto okně klikněte na možnost **Czech**, jež se zde objevila, a kliknutím na tlačítko **Ano** potvrďte restartování programu (**obr. 1**). Nyní již bude aplikace komunikovat česky.

Po zkopírování souboru **Czech.lng** do adresáře programu se zde objeví možnost přepnout do češtiny. Klikněte na možnost **Czech**.



► Obr. 1

Potvrďte restartování programu.

Kliknutím na toto tlačítko zobrazte stránku, z níž lze stáhnout lokalizaci programu.

NOVÁ DATABÁZE HESEL

Z menu **Soubor** vyberte možnost **Nový**. Nyní budete vyzváni k tomu, abyste zadali způsob ochrany databáze hesel (**obr. 2**). Můžete ji chránit buď **heslem**, nebo **souborem s klíčem**, anebo oběma způsoby najednou. Ochrana prostřednictvím souboru s klíčem má tu výhodu, že si nemusíte pamatovat vůbec nic. A přitom když svůj klíč uložený v souboru budete nosit například na USB flash disku (klíčenice) neustále s sebou, jsou data uložená v programu naprosto v bezpečí. Ochrana heslem má na druhou stranu tu výhodu, že se vám nemůže stát, že byste soubor s klíčem ztratili a přišli tak o možnost ke svým datům přistoupit. Oba způsoby najednou pak mají samozřejmě všechny nevýhody, na druhou stranu tento způsob zabezpečení je zdaleka nejsilnější. Volbu ponecháme na každém čtenáři, i když podle našeho názoru ochrana heslem bohatě postačí.

Pokud chcete chránit databázi heslem, zadejte jej do kolonky **Heslo**. Tlačítkem na konci této kolonky můžete určit, zda heslo bude zobrazeno, nebo „vytečkováno“. Barevný pruh pod kolonkou zase symbolizuje bezpečnost hesla – čím je pruh delší a zelenější, tím lépe. Potvrďte zadané heslo kliknutím na tlačítko **OK**, a budete vyzváni k jeho opětovnému zadání (aby se přešlo k překlápění). Heslo tedy zadejte znovu a opět klikněte na **OK**.

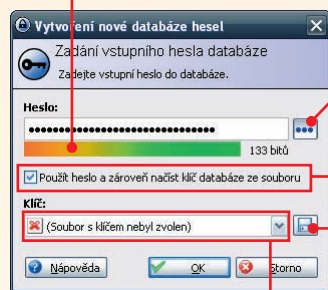
Chcete-li pro ochranu databáze použít klíč uložený v souboru, vyberte z roletové nabídky **Klíč** jedno z předdefinovaných umístění, nebo po kliknutí na tlačítko se symbolem disky nalistujte umístění vlastní a zadejte název souboru. Po kliknutí na tlačítko **OK** se zobrazí okno, v němž je třeba zadat náhodná data – buď z **klávesnice**, nebo **pomocí myši**. Který způsob zvolíte,

Graf znázorňuje kvalitu hesla.

Přepínání mezi zobrazením a „vytečkováním“ hesla.

Databáze bude chráněna heslem i souborem.

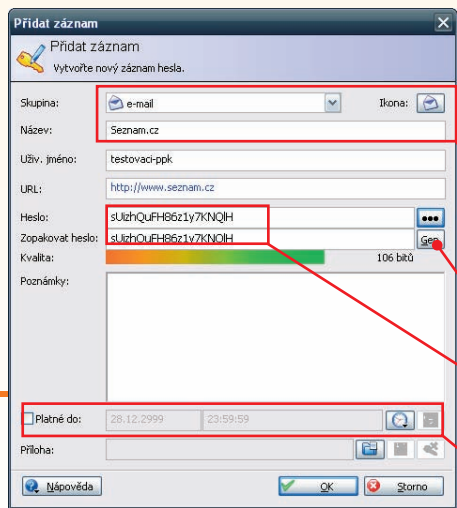
Volba vlastního umístění a jména souboru-klíče.



▲ Obr. 2

Výběr předdefinovaného umístění klíče.

to nehraje roli. V případě **náhodného vstupu z klávesnice** zkopírujte nebo zapište do pole libovolně dlouhý, třeba i nesmyslný text (pamatovat si jej nemusíte). V případě **náhodného vstupu pomocí myši** klikněte na tlačítko **Použít myš jako zdroj nahodilosti** a pohybujte myší v rámečku s černobílým šumem, dokud se nezaplní ukazatel v dolní části okna. Poté klikněte na tlačítko **OK**.



Skupina, do níž heslo patří, ikona a název záznamu slouží k lepší orientaci v programu.

Nastavení generátoru hesel.

Hesla vygenerovaná programem jsou velmi bezpečná.

Platnost hesla.

VKLÁDÁNÍ HESEL

Vkládání nového hesla zahajte použitím příkazu **Upravit / Přidat záznam**. Zobrazí se pře-

◀ Obr. 3

hledné okno, v němž je vhodné vyplnit většínu položek, třebaže to program nevyžaduje (obr. 3). Teoreticky stačí k vytvoření smysluplného záznamu vložit **uživatelské jméno** a **heslo**. Avšak doporučujeme vyplnit i další položky. Pro snazší orientaci poslouží **název** záznamu (může být libovolný), dále z roletového menu vybraná **skupina**, do níž lze heslo zařadit, a také **ikona**, vybraná po kliknutí na příslušné tlačítko, která bude záznam v programu reprezentovat. Týká-li se zadávané heslo nějaké

webové služby, hodí se zadat i příslušnou **URL** (internetovou adresu). Pokud má heslo omezenou platnost, označte volbu **Platné do** a z roletového menu, které rozbalíte tlačítkem na konci tohoto řádku, vyberte příslušný interval.

Heslo je třeba zadat dvojmo. Program automaticky nabízí vygenerované (nesmyslné) heslo. Za normálních okolností byste jej asi těžko použili, ale s aplikací KeePass klidně můžete – program si jej pamatuje za vás a vygenerova-

né heslo je velmi bezpečné. Navíc kliknutím na tlačítko **Gen** lze nastavit parametry generátoru hesel (které znaky používá a podobně).

Po vložení hesla (hesel) nezapomeňte databázi uložit. Učinite tak příkazem **Soubor/Uložit (jako)**. Můžete ji uložit na volně přístupné místo na disku. Je totiž šifrována, takže dokud člověk nezadá heslo nebo ji neodemkne pomocí souboru s klíčem, nemá šanci z tohoto souboru žádná hesla získat.

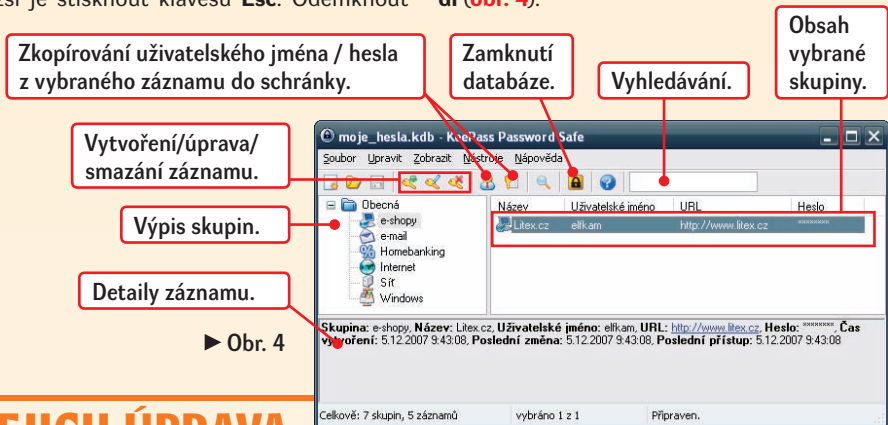
SPOUŠTĚNÍ PROGRAMU A ZAMYKÁNÍ DATABÁZE

Při příštím spuštění programu bude automaticky vybrána ta databáze hesel, s níž jste pracovali naposledy. Buď tedy zadejte přístupové heslo, nebo vyberte soubor s klíčem (nebo obojí, pak je ale třeba označit volbu **Použít heslo...**) a klikněte na tlačítko **OK**. Chcete-li pracovat s databází jinou (ano, stejný program může používat hned několik lidí najednou, a přitom na svá hesla navzájem nevidí), klikněte na tlačítko **Storno** a pomocí příkazu **Soubor/Otevřít** nalistujte na disku požadovanou databázi.

Ve chvíli, kdy s programem přestanete pracovat, je vhodné databázi zase zamknout, aby se „náhodný kolemjdoucí“ do ní nemohl

podívat. K tomu slouží tlačítko se symbolem zámku na hlavním panelu a příkaz **Soubor / Zamknout pracovní prostředí**, ale vůbec nejsnazší je stisknout klávesu **Esc**. Odemknout

databázi lze pomocí stejného tlačítka se symbolem zámku nebo použitím zrcadlového příkazu **Soubor / Odemknout pracovní prostředí** (obr. 4).

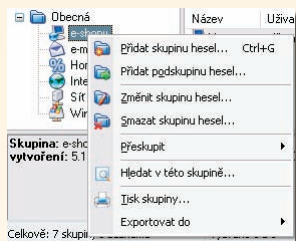


▶ Obr. 4

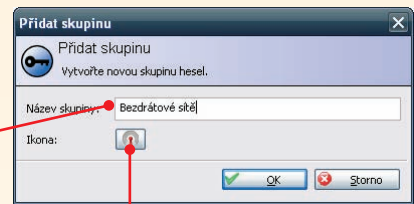
PRÁCE SE SKUPINAMI A JEJICH ÚPRAVA

Obsah každé skupiny zobrazíte tak, že na tuto skupinu kliknete (obr. 4). Všechny důležité příkazy pro správu skupin(y) pak naleznete v menu, jež otevřete kliknutím pravým tlačítkem myši na libovolnou skupinu (obr. 5). K **smazání** skupiny asi není co dodat, **změna** dovoluje zadat jiný název skupiny (stávající upravit) a/nebo změnit její ikonu. Příkazem **Přidat skupinu hesel** vytvoříte skupinu novou, příkazem **Přidat podskupinu hesel** také, ale jako vnořenou (obr. 6). Pozici skupiny ve stromové struktuře lze měnit tak, že na skupinu kliknete levým tlačítkem myši, podržíte jej stisknuté a skupinu přesunete na požadované místo. V nabídce vyvolané po kliknutí pravým tlačítkem myši si nakonec všimněte ještě

podnabídky **Přeskupit**, pomocí níž lze měnit pořadí skupin (k automatickému srovnání podle abecedy slouží příkaz **Třídít seznam skupin**).



◀ Obr. 5
Nabídka dostupná po kliknutí pravým tlačítkem myši na skupinu.



▲ Obr. 6
Kliknutím na toto tlačítko změňte ikonu skupiny.

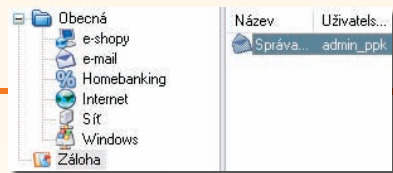
▲ Obr. 6

ÚPRAVA A VYHLEDÁVÁNÍ HESEL

Již vložený záznam upravte následujícím způsobem: dvojité na něj klikněte, nebo jej jednoduchým kliknutím označte a použijte tlačítko se symbolem klíče a pera na panelu nástrojů (obr. 4; nebo příkaz **Upravit / Upravit/zobrazit záznam**). Označený záznam lze také smazat – k tomu slouží tlačítko se symbolem klíče a červeného křížku, eventuálně příkaz **Upravit / Smazat záznam**. Smazaný záznam se přesu-

ne do automaticky vytvořené skupiny **Záloha**, úplně jej odstraní až smazáním z této skupiny, eventuálně smazáním celé této skupiny (obr. 7).

Pokud se nechcete obtěžovat proklikáváním skupinami hesel, můžete použít vyhledávací pole na hlavním panelu. Jednoduše zadejte hledaný text (vyhledává se ve všech polích)



▲ Obr. 7. Smazaný záznam se přesune do automaticky vytvořené skupiny **Záloha**.

a stiskněte klávesu **Enter**. Chcete-li výsledky vyhledávání zrušit, klikněte na libovolnou skupinu.

ZADÁVÁNÍ HESEL

Ve chvíli, kdy uložené přihlašovací údaje potřebujete někam zadat, najdete je v databázi a označte je kliknutím. Okno s úpravou neotevírejte, ale použijte příkazy **Upravit / Zkopírovat uživatelské jméno do schránky**,

eventuálně **Upravit / Zkopírovat heslo do schránky** (nebo příslušné ikony z nástrojového panelu – viz obr. 4). Ještě šikovnější je otevřít příslušné okno, do něhož chcete přihlašovací údaje zadat, kliknout do pole pro zadá-

ní uživatelského jména a v programu KeePass použít příkaz **Upravit / Zapnout automatické dokončování**. Jméno a heslo budou zadány automaticky. ■ aha