



Windows podle vašeho gusta

PROGRAM
NAJDETE NA
PPK CD
19/2007

Mnohým uživatelům stačí základní vzhled jejich operačního systému. Hravějším čtenářům přinášíme na CD několik nástrojů, pomocí kterých mohou svá Windows snadno přizpůsobit „obrazu svému“.

CursorXP Free, TranspApp
Licence: freeware.
Jazyk: čeština/angličtina.
www.stardock.com/products/cursorxp/plus.html
www.vasileios.gr/freesoft/transp_apps.htm

V ČLÁNKU SE DOZVÍTE:
► Jak změnit vzhled kurzorů myši.
► Jak nastavit průhlednost oken.

JAK NA KURZORY

Kurzor myši je jedním ze základních nástrojů pro práci s Windows. Změnit jeho vzhled pomocí několika předpřipravených šablon ve Windows je možné a není to ani příliš složité. Program **CursorXP** však nabízí mnohem širší možnosti vlastního uzpůsobení kurzorů než operační systém a kromě vzhledu je možno nastavit i jejich chování.

Instalace tohoto rozšíření Windows je velmi snadná (na CD jej najdete v rubrice **Obsah CD / Windows**). **Upozornění!** Nepřehlédněte, že v **druhém okně** průvodce instalací můžete pomocí rozbalovacího seznamu **Language** změnit ovládací jazyk programu na **český** (obr. 1), resp. v dialogovém okně **Myš – vlastnosti** změnit jazyk rozhraní karty **CursorXP** (a to opět na češtinu).

Ihned po dokončení instalace se vzhled kurzoru změni na standardní (**default**) schéma programu **CursorXP**. V případě, že jste v posledním okně průvodce instalací nezrušili zatržení u položky **Configure CursorXP now**, zobra-

zí se také dialogové okno **Myš – vlastnosti**, pomocí kterého můžete vzhled a chování kurzoru myši dále upravit nebo změnit. Všimněte si, že v tomto standardním dialogovém okně přibyla další karta **CursorXP**. Prostřednictvím této karty jsou dostupná všechna nastavení rozšíření **CursorXP** (obr. 2).

VOLBA SCHÉMATU

Jednotlivá schémata (resp. *témata* – celkem jich je k dispozici 11) můžete přepínat pomocí rozbalovacího seznamu **Téma** v horní části karty **CursorXP** (viz obr. 2). Prostřednictvím tohoto rozbalovacího seznamu můžete také vytvořit vlastní nové schéma, otevřít schéma uložené na počítači v jiném adresáři, než ve kterém je standardně předvoleno programem, nebo si zobrazit internetové stránky, ze kterých je možné si další schémata kurzorů myši stáhnout (obr. 3).

Ze seznamu vyberte libovolné schéma. V dialogovém okně se ihned zobrazí jeho ná-

hled. Pokud se vám vybrané schéma líbí, klikněte na tlačítko **Použít** a poté dialogové okno uzavřete kliknutím na tlačítko **OK**.

ZMĚNA VZHLEDU A CHOVÁNÍ KURZORŮ

U vybraného schématu kurzorů lze ještě upravit některé parametry vzhledu a chování při různých akcích. Pro změnu vzhledu klikněte na tlačítko **Volby**. Tím otevřete stejnojmenné dialogové okno se zobrazenou kartou **Stín** (obr. 4). Na této kartě můžete pomocí posuvných jezdců upravit **výšku** stínu (tedy vzdálenost stínu od kurzoru), posun (**otočení**) stínu vůči kurzoru, **ostrost** (resp. rozmazání) a **syťost** (resp. průhlednost) stínu kurzoru.

Přepnete-li na kartu **Předvolby**, můžete zde ještě **povolit/zakázat horkou klávesu CursorXP** a změnit **jazyk** programu (to vám však samozřejmě nedoporučujeme).

Chcete-li upravit chování kurzoru při vybraných akcích, v dialogovém okně **Myš – vlastnosti** na kartě **CursorXP** klikněte na tlačítko **Konfigurovat** (viz obr. 2). Vzhled tlačítka se změni na „stisknuté“ a karta **CursorXP** nyní zobrazuje jiné položky než v případě, že tlačítko **Konfigurovat** není „stisknuto“ (obr. 5).

Pomocí rozbalovacího seznamu v pravé horní části nyní budete vybírat, zda jde o úpravu vzhledu kurzoru **normálního**, nebo o úpra-

▲ Obr. 1. Změna jazyka rozhraní na český.

... a pro pokračování instalace klikněte na tlačítko **Next**.

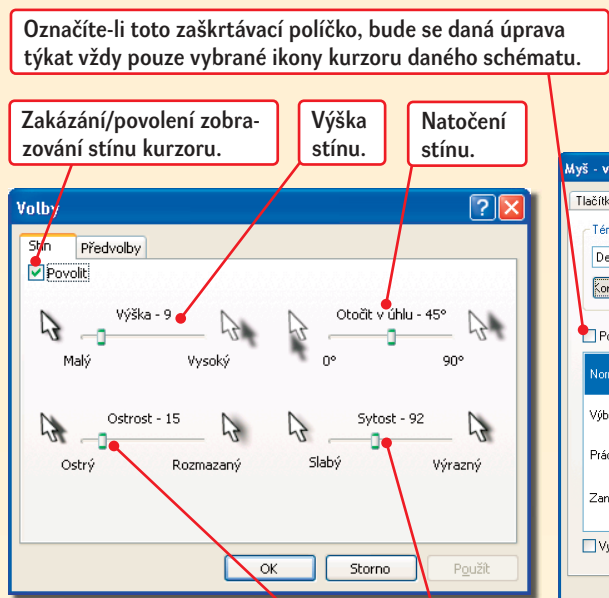
▲ Obr. 2. Dialogové okno **Myš – vlastnosti**, karta **CursorXP**.

► Obr. 3. Rozbalovací seznam **Téma**.

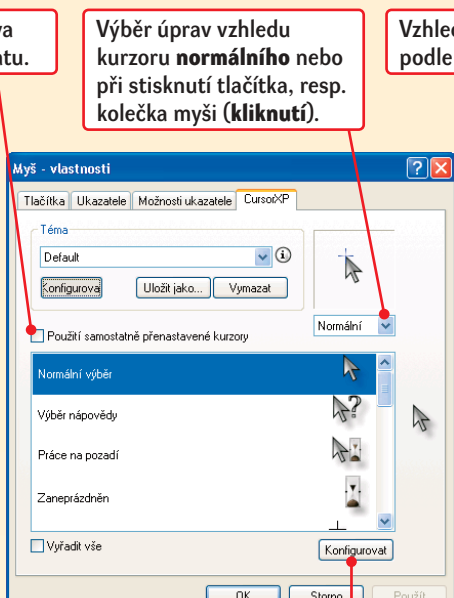
Vyhledání schématu.

Vytvoření nového schématu.

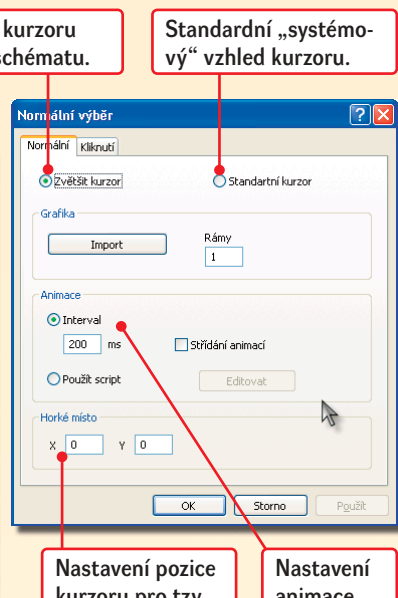
Stažení schématu z internetu.



▲ Obr. 4. Dialogové okno **Volby**, karta **Stín**.



▲ Obr. 5. Vzhled karty **CursorXP** po kliknutí na tlačítko **Konfigurovat**.



▲ Obr. 6. Dialogové okno **Normální výběr**, karta **Normální**.

vy vzhledu kurzoru při stisknutí tlačítka, resp. kolečka myši (**kliknutí**). Označíte-li zaškrtnutím políčko **Použití samostatně přenastavené ikony**, bude se daná úprava týkat vždy pou-

ze vybrané ikony kurzoru daného schématu. Tlačítko **Volby** ve spodní části karty se změní na tlačítko **Konfigurovat**. Klikněte na něj,

a zobrazí se dialogové okno **Normální výběr**, pomocí kterého můžete upravit další nastavení kurzoru myši (**obr. 6**).

NASTAVENÍ PRŮHLEDNOSTI OKEN

Další možností, jak si přizpůsobit vzhled operačního systému, je nastavit průhlednost oken. Toho snadno docílíte pomocí jednoduché aplikace **TransApps 1.1** (na CD ji opět najdete v rubrice **Obsah CD / Windows**).

Pokud v posledním dialogovém okně průvodce instalací nezrušíte označení zaškrtnutím políčka **Yes, Launch the program**, ihned po dokončení instalace se zástupce programu objeví v zobrazovací oblasti hlavního panelu Windows. Všechny funkce programu jsou pak dostupné právě prostřednictvím místní nabídky zástupce programu.

NASTAVENÍ PRŮHLEDNOSTI OKEN

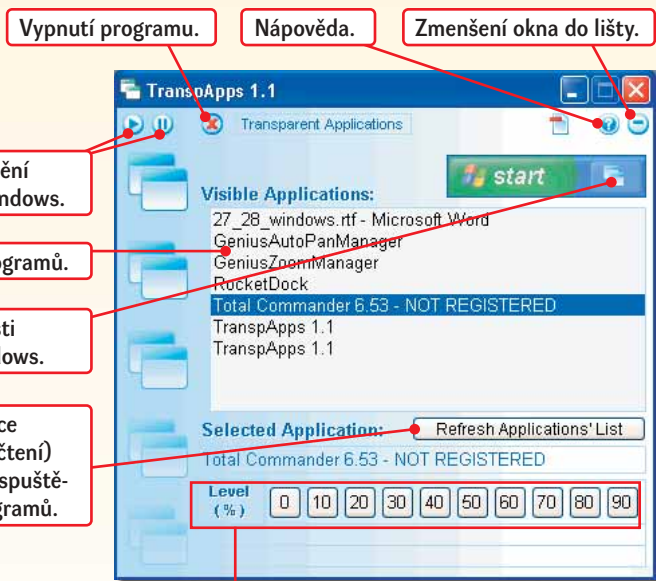
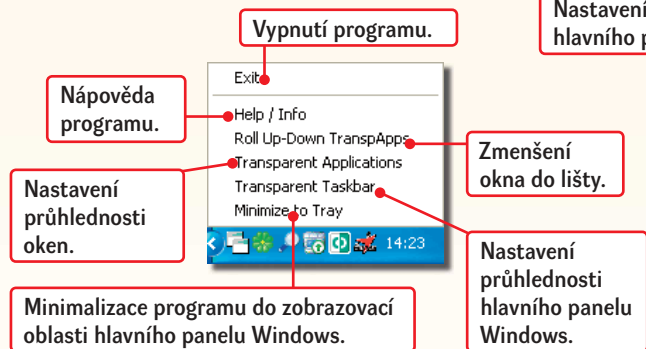
Klikněte pravým tlačítkem myši na ikonu programu a ze zobrazené místní nabídky vyber-

te příkaz **Transparent Applications** (**obr. 7**). Zobrazí se hlavní okno programu **TransApps**, které je jednoduše a přehledně uspořádáno (**obr. 8**).

V horní části okna jsou umístěna tlačítka pro nastavení/zrušení spouštění programu při startu Windows, pro vypnutí programu, pro zobrazení nápovědy a pro zmenšení okna do lišty. Kliknete-li na tlačítko s obrázkem hlav-

ního panelu Windows, v hlavním okně programu se zobrazí tlačítka pro nastavení jeho průhlednosti. Hlavní část okna obsahuje seznam spuštěných programů (aplikací). Pomocí tlačítek ve spodní části okna lze pak nastavit průhlednost okna vybrané aplikace. ■ vrba

▼ Obr. 7. Místní nabídka zástupce programu.



▲ Obr. 8. Hlavní okno programu.